

Návod k montáži a obsluze

Butanový jednohořákový vaříč FOCUS typ KP06010
Butanový jednohořákový vaříč FOCUS Piezo typ KP06010P

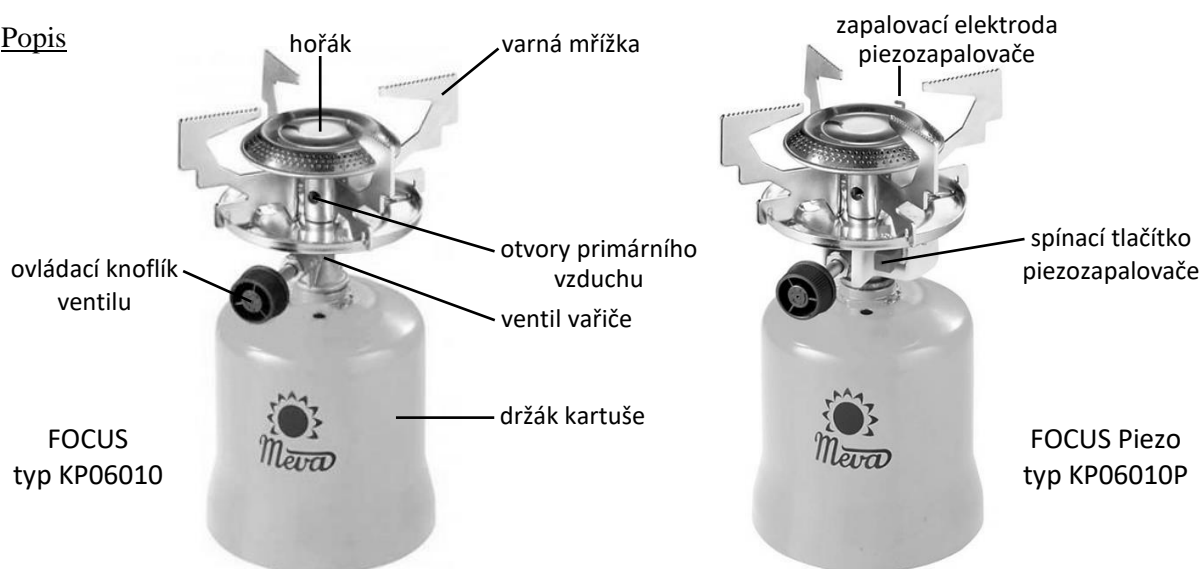
Důležité

- Pečlivě si přečtete tento návod k montáži a obsluze, abyste se seznámili se spotřebičem před jeho připojením ke kartuši na plynná paliva!
- Tento návod uschovejte pro příští použití!

Použití

- Tyto butanové vaříče FOCUS typ KP06010 a FOCUS Piezo typ KP06010P (dále jen vaříč event. spotřebič) jsou určeny pro turistické účely k provozu ve venkovním prostředí k tepelné přípravě pokrmů.
- Kategorie spotřebiče a druh paliva jsou uvedeny v kapitole Technická data.
- Tento spotřebič se používá pouze s jednorázovou propichovací kartuší (lahev typu 200) plněnou butanem, s obsahem 190 g (typ KP02001), která vyhovuje EN 417. Pokus o připojení jiných typů kartuší nebo lahví na plynná paliva může být nebezpečný!
- Pro jiné druhy paliv spotřebič nelze použít ani provést přestavbu spotřebiče!

Popis



- Vaříč je dodáván bez plynové kartuše. Tuto kartuši (typ KP02001) lze objednat u výrobce/distributora (MEVA-TEC s.r.o., tel.: +420 416 823 181, 299, www.mevatec.cz) nebo u jeho obchodních partnerů.

Technická data

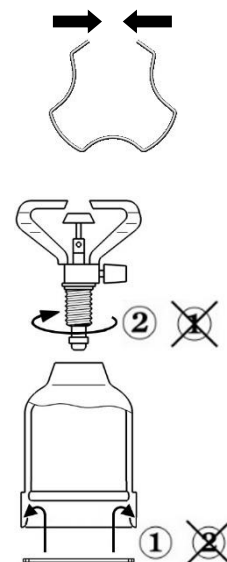
Zdroj	190 g jednorázová propichovací kartuše
Druh paliva	butan
Kategorie spotřebiče	přímý tlak butanu
Jmenovitý tepelný příkon	1,4 kW
Spotřeba	102 g/h
Průměr trysky	Ø 0,24 mm (označení č. 24)
Rozměry (š x h x v)	100 x 110 x 195 mm
Hmotnost (bez kartuše)	560 g
Maximální dovolené zatížení	7 kg
Doporučený max. průměr varné nádoby	Ø 250 mm

Podmínky pro provoz vařiče

- **Používat pouze ve venkovním prostředí!**
- Spotřebič je určen pro turistické účely k provozu ve venkovním prostředí.
- Vařič při provozu spotřebovává kyslík a v nevětraných uzavřených prostorech může být uživatel vážně ohrožen na životě z důvodu nedostatku kyslíku a zvýšené koncentrace CO!

Připojení vařiče ke kartuši

- Otáčením doleva odšroubujte horní část (ventil s hořákem) od spodní části (držák kartuše).
- Zkontrolujte, zda nejsou znečištěny otvory primárního vzduchu (na trubce hořáku).
- Před připojením ke kartuši zkontrolujte použití a dobrý stav těsnění. Zkontrolujte stav a správné nasazení pryžového těsnění na připojovací části ventilu vařiče.
- Přesvědčte se, že je ventil vařiče uzavřen. V případě, že není, uzavřete ho otáčením ovládacího knoflíku doprava na doraz (symbol: -).
- Stlačte konce zajišťovacího drátu k sobě (viz obr.) a vyjměte ho z držáku kartuše.
- Vložte kartuši do spodní části držáku kartuše tak, aby vypouklá část s prolisem na propichovací jehlu ventilu směřovala vzhůru (k otvoru se závitem).
- Stlačte konce zajišťovacího drátu k sobě (viz obr.), vložte ho do držáku kartuše tak, aby dosedl na vnitřní spodní hranu držáku a oba konce drátu uvolněte - ①. Zkontrolujte dostatečné uchycení drátu uvnitř držáku a to, že není možné ho vyjmout bez stlačení jeho konců.
- Otáčením doprava pevně zašroubujte horní část (ventil s hořákem) do spodní části (držák s kartuší zafixovanou zajišťovacím drátem) - ②.
- Část, která se připojuje ke kartuši, chraňte před znečištěním, aby nečistoty nepřicházely s plynem až do trysky a neucpaly ji.
- Po připojení vařiče ke kartuši proveďte kontrolu těsnosti (viz Kontrola těsnosti).



UPOZORNĚNÍ:

Při šroubování horní a spodní části k sobě dojde k proniknutí propichovací jehly ventilu vařiče stěnou kartuše, což se projeví syčením unikajícího plynu. Tento jev je normální a je proto nutné, aby zašroubování, ve fázi kdy dochází k úniku plynu, bylo prováděno co nejrychleji.

Zapalování a zhasnutí vařiče

- Před každým použitím doporučujeme zkontrolovat dotažení všech spojů, překontrolovat těsnost (viz Kontrola těsnosti), použití a stav těsnění. Před každým použitím také zkontrolujte, zda nejsou znečištěny nebo ucpány otvory primárního vzduchu na trubce hořáku.
- Zkontrolujte, zda je ventil vařiče uzavřen.
- Po úspěšné kontrole těsnosti, pokud nedochází k úniku plynu, otočte ovládacím knoflíkem ventilu vařiče doleva (proti směru hodinových ručiček; symbol: +), až uslyšíte slabé syčení proudícího plynu, a zápalkou (vařič FOCUS) nebo opakovaným stlačením spínacího tlačítka piezozapalovače (vařič FOCUS Piezo) zapalte plyn u hořáku.
(Pozn.: Při zapalování nikdy neotevírejte ventil vařiče příliš dlouho před přiblížením zápalky nebo před stlačením spínacího tlačítka piezozapalovače, aby nedošlo k většímu úniku nespáleného plynu z kartuše, jeho nahromadění u hořáku vařiče a následnému nebezpečnému/prudkému zapálení po přiblížení zápalky nebo po aktivaci piezozapalovače.)
- Intenzitu hoření seřídíte uzavíráním (otáčením ovládacího knoflíku doprava) nebo otevíráním (otáčením doleva) ventilu vařiče. Při optimálním spalování je plamen zbarven do modrozelená.
- Během doby předehřívání (rozpálení) nebo při pohybu spotřebičem může plyn hořet třepotavým plamenem. Doba předehřívání je cca 2 min.
- Zhasnutí hořáku proveďte úplným uzavřením ventilu vařiče (otočením ovládacího knoflíku doprava na doraz).

Pozn.: V případě uhasnutí plamene (např. při silném poryvu větru) okamžitě uzavřete přívod plynu úplným uzavřením ventilu (otočením ovládacího knoflíku doprava na doraz), aby nedošlo k úniku nespáleného paliva a jeho nebezpečnému nahromadění u spotřebiče!

Odpojení vařiče a výměna kartuše

- Kartuše se smí vyjmout a vyměnit pouze pokud je zcela prázdná!!!
- Před odpojením/výměnou kartuše zkontrolujte, zda je kartuše prázdná (zatřepat a poslechnout hluk způsobený kapalinou).
- Zhasněte vařič otočením ovládacího knoflíku ventilu vařiče doprava na doraz.
- Nechte vařič zcela vychladnout.
- Zkontrolujte, zda je hořák před odpojením kartuše na plynná paliva uhasnut.
- Otáčením doleva vyšroubujte horní část (ventil s hořákem) ze spodní části (držák kartuše s kartuší zafixovanou zajišťovacím drátem) - ①.
- Stlačte konce zajišťovacího drátu k sobě a vyjměte ho z držáku kartuše - ②.
- Vyjměte prázdnou kartuši z držáku kartuše.
- Pokud vařič nebudete připojovat k nové kartuši na plynná paliva, uložte ho tak, aby bylo zabráněno jeho znečištění či mechanickému poškození.
- Při připojení nové kartuše postupujte dle pokynů uvedených v kapitole Připojení vařiče ke kartuši.
- Před připojením nové kartuše na plynná paliva ke spotřebiči zkontrolujte stav těsnění.
- Kartuši na plynná paliva vyměňujte ve venkovním prostředí, mimo jakéhokoli zdroje zapálení, jako jsou otevřený oheň, zapalovací hořák, elektrické zapalovače, a mimo dosah jiných osob.
- Po připojení nové kartuše proveďte kontrolu těsnosti (viz Kontrola těsnosti).



Bezpečnostní prvek při nežádoucím odpojení kartuše (která není zcela prázdná)

- Kartuše obsahuje vnitřní zařízení pro omezení úniku plynu (STOP GAS). Toto zařízení zajišťuje pouze krátkodobé omezení úniku plynu z kartuše (pokud není zcela prázdná) při jejím odpojení od spotřebiče. K odpojení může dojít omylem a v takovém případě je nutné kartuši opět připojit ke spotřebiči.
- Toto bezpečnostní zařízení nezajišťuje dlouhodobou těsnost odpojené kartuše, a proto je zakázáno skladovat odpojenou kartuši, která není zcela prázdná.

Kontrola těsnosti

- Kontrolu těsnosti provádějte min. před prvním použitím spotřebiče, po každé výměně kartuše, nebo pokud byl spotřebič odstaven delší dobu z provozu.
- Z důvodu nepřístupnosti spoje připojovací části ventilu vařiče a kartuše není možné provést kontrolu běžným způsobem. (Nanesením pěnotvorného roztoku např. mýdlové vody zkontrolovat, neuniká-li plyn kolem spojení ventilu vařiče s kartuší. Únik plynu se projeví tvorbou bublin v místě netěsnosti. Ovládací knoflík ventilu vařiče musí být v poloze zavřeno!)
- Únik plynu je možné zjistit pouze čichem nebo sluchem. Ovládací knoflík ventilu hořáku musí být v poloze zavřeno!
- **Je zásadně zakázáno provádět kontrolu těsnosti pomocí otevřeného ohně!!!**
- Kontrolu těsnosti provádějte ve venkovním prostředí, mimo jakéhokoli zdroje zapálení/vznícení a mimo dosah ostatních osob! Při kontrole nekuřte.

Únik plynu

- V případě úniku plynu (zápach plynu, hluk způsobený unikajícím plynem nebo tvorba bublin při kontrole těsnosti) zavřete ventil vařiče otočením ovládacího knoflíku do uzavřené polohy (doprava na doraz). Uhasťte v blízkém okolí veškerý otevřený oheň a vypněte elektrické spotřebiče.
- Odpojte spotřebič od kartuše.
- Před dalším použitím je nutné spotřebič zkontrolovat a opravit. Pokud neodhalíte příčinu úniku, předejte spotřebič odbornému servisu.
- Pokud plyn uniká z kartuše a tento únik nejde zastavit, přeneste kartuši do otevřeného, venkovního, dobře větraného prostoru, bez jakéhokoli zdroje zapálení/vznícení, a nechte plyn z kartuše vyprchat a rozptýlit.
- Dojde-li k úniku plynu v místnosti (při skladování), místnost řádně vyvětrejte.

Čištění a údržba

- Spotřebič udržujte v suchu a čistotě.
- Čištění a údržbu spotřebiče provádějte vždy v pravidelných intervalech, při sníženém výkonu, v případech většího znečištění, při větším provozním zatížení, pokud byl spotřebič dlouhodobě odstaven z provozu a podle potřeby.

- Čištění a údržba se smí provádět pouze tehdy, je-li spotřebič vypnutý a zcela vychladlý. Kartuše smí být odpojena od vařiče a vyjmuta z držáku kartuše pouze v případě, že je zcela prázdná.
- Čištění provádějte bez použití abrazivního prostředku. Nečistěte spotřebič hořlavými nebo korozivními čisticími prostředky.
- Pravidelně kontrolujte a udržujte čisté a průchodné otvory pro přísávání vzduchu do hořáku (otvory primárního vzduchu). Pro čištění je možné použít jemný kartáček nebo stlačený vzduch.
- Pro bezporuchový a bezpečný chod doporučujeme na spotřebiči provádět pravidelnou servisní prohlídku (viz Servis). Zároveň je třeba vykonávat občasný dozor během provozu spotřebiče.

Servis

- Četnost kontrol se řídí platnou legislativou příslušné země, kde je spotřebič používán.
- Pro Českou republiku platí, že tento spotřebič není vyhrazeným plynovým zařízením dle Vyhlášky č. 21/1979 Sb. a nevztahuje se na něj povinnost pravidelného provádění revizí revizním technikem.
- Proveďte min. 1x za rok důkladnou prohlídku spotřebiče (vizuální prohlídka, čištění a údržba, zkouška těsnosti, přezkoušení funkčnosti spotřebiče) a min. 1x za 2 roky vyměňte veškeré těsnící prvky. Tyto činnosti musí být prováděny technicky zdatnou osobou. Neoprávněný zásah nekvalifikované osoby může být nebezpečný.

Závady a jejich odstranění

- **Při odstraňování závad, u kterých se musí provádět demontáž a montáž jednotlivých dílů vařiče, je nutné vypnout vařič, nechat ho zcela vychladnout a odpojit ho od kartuše (ta musí být zcela prázdná)!**
- Pokud se necítíte natolik technicky zdatní a některé činnosti uvedené v tomto návodu (servis, odstraňování závad atd.) by Vám činily potíže, obraťte se na odborný servis - výrobce/distributora (MEVA-TEC s.r.o., tel.: +420 416 823 181, 299, www.mevatec.cz).

Závada	Možná příčina	Odstranění
Vařič nejde zapálit nebo plamen špatně hoří	Příliš velký průtok plynu	Při zapalování nastavit ovládacím knoflíkem ventilu pouze slabý průtok plynu
	Prázdná kartuše (při zatřepání není zjištěn žádný hluk způsobený pohybem tekutého obsahu kartuše)	Vyměnit kartuši
	Ucpaná tryska	Vyšroubovat hořák (otáčením doleva), vyšroubovat trysku, pročistit ji propichovací jehlou (typ 4570 - není součástí balení) a vyprat ji v technickém benzínu. Nelze-li takto trysku pročistit, nahradit ji novou. Tryska musí mít označení č. 24
	Vadný piezozapalovač (vařič FOCUS Piezo)	Předat odbornému servisu k opravě
Znečištění hořáku překypěným jídlem		Odpojit spotřebič od kartuše (pouze je-li zcela prázdná), nechat zcela vychladnout, očistit vlhkým hadrem a nechat vysušit

Skladování spotřebiče

- Odpojte spotřebič od kartuše na plynná paliva pouze, je-li zcela prázdná (viz Odpojení vařiče a výměna kartuše).
- Před odpojením od kartuše a uskladněním nechte spotřebič zcela vychladnout.
- Novou (nepřipojenou) kartuši skladujte na chladném, suchém místě.
- Skladování kartuši musí být v souladu s platnými místními předpisy.
- Spotřebič s připojenou kartuši skladujte tak, aby byla kartuše ve svislé poloze.
- Uložte spotřebič tak, aby bylo zabráněno jeho znečištění nebo poškození.
- Spotřebič musí být skladován v uzavřených, dobře větraných místnostech neobsahujících agresivní látky, při doporučené teplotě nejméně 10 °C a relativní vlhkosti vzduchu nejvýše 80 %.

Likvidace spotřebiče a obalu

- Pokud se rozhodnete pro likvidaci starého spotřebiče, ať už proto, že jste si zakoupili nový nebo proto, že se na starém vyskytla neopravitelná závada, odnesete jej na místo k tomu určené (např. Sběr druhotných surovin, Sběrný dvůr apod.).
- Obal odložte na místo určené obcí k ukládání odpadu.

Bezpečnostní požadavky

- Vařič smí obsluhovat pouze způsobilá, dospělá osoba nad 18 let podle tohoto návodu! Při provozu spotřebiče musí obsluha dále respektovat všeobecné požárně bezpečnostní předpisy!
- Spotřebič musí být provozován a kartuše na plynná paliva skladována podle platných předpisů!
- Nenechávejte spotřebič při provozu bez dozoru!
- Obsluha spotřebiče nesmí být v žádném případě svěřována dětem!
- Chraňte spotřebič před dětmi (při použití i skladování)!
- Nepoužívat spotřebič, který má poškozený zajišťovací drát (lze ho vyjmout z držáku kartuše i bez stlačení obou konců)!
- UPOZORNĚNÍ: Před připojením ke kartuši na plynná paliva zkontrolovat použití a dobrý stav těsnění (mezi spotřebičem a kartuší)!
- UPOZORNĚNÍ: Nepoužívat spotřebič, který má poškozené nebo opotřebované těsnění!
- UPOZORNĚNÍ: Nepoužívat spotřebič, který je netěsný, poškozený nebo který pracuje nesprávně!
- UPOZORNĚNÍ: Jestliže Váš spotřebič je netěsný (zápach plynu), okamžitě jej přeneste do venkovního prostředí, do místa bez otevřeného ohně s dobrým větráním, kde lze zjistit a zastavit tento únik. Chcete-li provést kontrolu úniků Vašeho spotřebiče, provádějte to ve venkovním prostředí. Nesnažte se zjistit úniky pomocí otevřeného ohně, použijte pěnotvorný roztok!
- UPOZORNĚNÍ: Přístupné části mohou být velmi horké. Zamezte přístupu malých dětí ke spotřebiči!
- Při manipulaci s horkými součástmi (např. varná nádoba) doporučujeme používat ochranné rukavice!
- Používejte pouze varné nádoby s rovným dnem!
- UPOZORNĚNÍ: Spotřebič musí být provozován na vodorovném povrchu!
- Vařič musí být při provozu umístěn na nehořlavé podložce a musí být neustále pod dohledem!
- Nepoužívejte spotřebič při silném větru!
- UPOZORNĚNÍ: Spotřebič nesmí být používán v blízkosti hořlavých materiálů! Bezpečná vzdálenost od přilehlých povrchů (stěny, stropu) je minimálně 1 m!
- Vždy udržujte dostatečnou vzdálenost vařiče od nechráněných hořlavých materiálů (doporučujeme nejméně 1 m)!
- Spotřebič nikdy nepoužívejte ve výbušném prostředí, jako jsou prostory, kde se vyskytují hořlavé kapaliny, hořlavé prachy, hořlavé plyny a páry nebo výbušniny! Nepoužívejte ani neskladujte hořlavé materiály v blízkosti tohoto spotřebiče!
- Chraňte kartuši před přímým slunečním zářením!
- Kartuši nevystavujte teplotám přesahujícím 50 °C!
- Kartuše je na jedno použití a nelze ji znovu naplnit!
- UPOZORNĚNÍ: Kartuše na plynná paliva se musí vyměňovat v dobře větrané místnosti, přednostně, ve venkovním prostředí, mimo jakéhokoli zdroje zapálení, jako jsou otevřený oheň, zapalovací hořák, elektrické zapalovače, a mimo dosah jiných osob!
- Dodržujte další pokyny pro bezpečné nakládání s kartuší, které jsou uvedeny přímo na kartuši!
- Je nutné zabránit případnému nebezpečnému hromadění nespáleného paliva u spotřebiče! Butan je z fyzikálního hlediska těžší než vzduch a v případě samovolného úniku v důsledku netěsnosti klesá a hromadí se u země.
- Je zakázáno používat spotřebič v prostorách pod úrovní terénu!
- Je zakázáno provozovat vařič ve stanech, automobilech, karavanech apod.!
- Pokud je spotřebič v provozu, nepřemísťujte jej!
- Před přemístěním spotřebič zhasněte (viz Zapalování a zhasnutí vařiče) a nechte ho zcela vychladnout!
- Používejte spotřebič pouze k vaření! Je zakázáno používat ho k jiným účelům (např. sušení oblečení, vytápění apod.)!
- Neupravujte spotřebič! Jakékoli úpravy spotřebiče mohou být nebezpečné! Části zajištěné výrobcem nebo jeho zástupcem nesmí uživatel měnit!
- Používejte pouze druh paliva a typ kartuše, které jsou uvedeny v návodu!
- Je zakázáno přestavovat spotřebič na jiný druh plynu!

Poznámka

Změny v technických údajích jsou vyhrazeny. Vyobrazení díky neustálému inovačnímu postupu jsou nezávazná. Tiskové chyby vyhrazeny.

Záruční podmínky

- Spotřebiteli se poskytuje záruka na správnou funkci výrobku a má nárok na bezplatnou opravu nebo výměnu součástí, které by se ukázaly v záruční době vadnými pro chybnou výrobu nebo skrytou vadu materiálu.
- Podmínkou pro uplatnění nároků ze záruky je předložení správně a čitelně vyplněného záručního listu, jenž musí být opatřen adresou prodejny, razítkem prodejce, podpisem prodávajícího a datem prodeje.
- Nároky na záruku zanikají, pokud nebyla záruka uplatněna v záruční době nebo při svévolných změnách původních zápisů v záručním listě.
- Záruka se nevztahuje na běžné provozní opotřebení, závady vzniklé úmyslným poškozením, hrubou nedbalostí při používání, nebo pokud provede kupující na výrobku úpravy nebo změny. Výrobce neodpovídá za škody způsobené neodborným zacházením či údržbou mimo rámec příslušného návodu k montáži a obsluze.
- Na změny považované za běžné provozní opotřebení (např. zabarvení částí v blízkosti hořáku apod.) se nevztahují záruční podmínky, protože je nelze považovat za vadu výrobku. Některé změny (běžné provozní opotřebení) se mohou na výrobku projevit již po několika málo použitích, přičemž se tím nijak nesníží uživatelská hodnota výrobku.
- Pokud se vyskytne nějaká nejasnost ohledně provozu či údržby spotřebiče, obraťte se na odborný servis – výrobce/distributora (MEVA-TEC s.r.o., tel.: +420 416 823 181, 299).
- Výrobce ručí za výrobky 24 měsíců ode dne prodeje.

Výrobce

P.A.C. INTERNATIONAL SRL, Via Galvani 34/36, 25020 Flero BS, Italia

Opravy a servis

Záruční i mimozáruční opravy tohoto výrobku provádí výrobce/distributor:

MEVA-TEC s.r.o.
Chelčického 1228
413 01 Roudnice nad Labem
Česká republika

Tel.: +420 - 416 823 181*
E-mail: prodej@mevatec.cz
Internet: www.mevatec.cz

Informace o prodeji

Adresa prodejny:

.....

.....

Datum prodeje:

.....

Razítko prodejny

.....

Podpis prodávajícího

Návod na montáž a obsluhu

Butánový jednohorákový varič FOCUS typ KP06010
Butánový jednohorákový varič FOCUS Piezo typ KP06010P

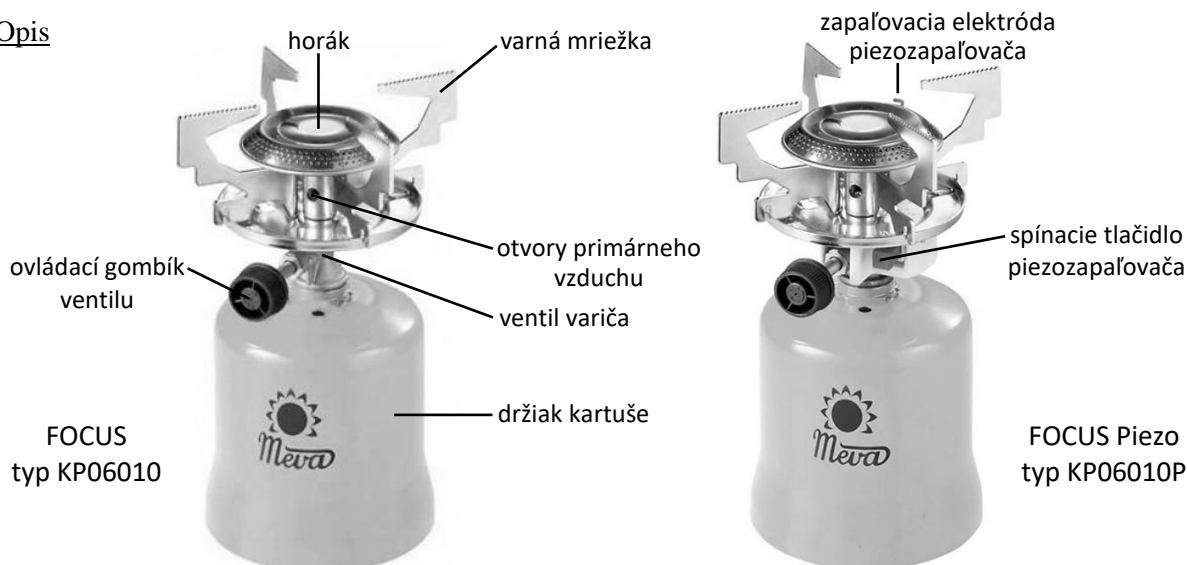
Dôležité

- Starostlivo si prečítajte tento návod na montáž a obsluhu, aby ste sa zoznámili so spotrebičom pred jeho pripojením ku kartuši na plynové palivá.
- Tento návod uschovajte na ďalšie použitie!

Použitie

- Tieto butánové variče FOCUS typ KP06010 a FOCUS Piezo typ KP06010P (ďalej len varič event. spotrebič) sú určené na turistické účely, na prevádzku vo vonkajšom prostredí, na tepelnú prípravu pokrmov.
- Kategória spotrebiča a druh paliva sú uvedené v kapitole Technické údaje.
- Tento spotrebič sa používa iba s jednorazovou prepichovacou kartušou (fľaša typu 200) plnenou butánom, s obsahom 190 g (typ KP02001), ktorá vyhovuje EN 417. Pokus o pripojenie iných typov kartuší alebo fliaš na plynové palivá môže byť nebezpečný!
- S inými druhmi palív spotrebič nie je možné použiť ani vykonať prestavbu spotrebiča!

Opis



- Varič je dodávaný bez plynovej kartuše. Túto kartušu (typ KP02001) je možné objednať u výrobcu/distribútora (MEVA-SK s.r.o. Rožňava, tel. č. 058/7327483, www.meva.sk) alebo u jeho obchodných partnerov.

Technické údaje

Zdroj	190 g jednorazová prepichovacia kartuša
Druh paliva	bután
Kategória spotrebiča	priamy tlak butánu
Menovitý tepelný príkon	1,4 kW
Spotreba	102 g/h
Priemer dýzy	Ø 0,24 mm (označenie č. 24)
Rozmery (š x h x v)	100 x 110 x 195 mm
Hmotnosť (bez kartuše)	560 g
Maximálne dovolené zaťaženie	7 kg
Odporúčaný max. priemer varnej nádoby	Ø 250 mm

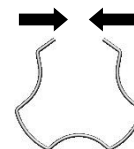
Podmienky pre prevádzku variča

- **Používajte iba vo vonkajšom prostredí!**

- Spotrebič je určený pre turistické účely na prevádzku vo vonkajšom prostredí.
- Varič pri prevádzke spotrebováva kyslík a v nevetraných uzatvorených priestoroch môže byť používateľ vážne ohrozený na živote z dôvodu nedostatku kyslíka a zvýšenej koncentrácie CO!

Pripojenie variča ku kartuši

- Otáčaním doľava odskrutkujte hornú časť (ventil s horákom) od spodnej časti (držiak kartuše).
- Skontrolujte, či nie sú znečistené otvory primárneho vzduchu (na rúrke horáka).
- Pred pripojením ku kartuši skontrolujte použitie a dobrý stav tesnení. Skontrolujte stav a správne nasadenie gumového tesnenia na pripájajúcej časti ventilu variča.
- Presvedčte sa, že je ventil variča uzatvorený. V prípade, že nie je, uzavrite ho otáčaním ovládacieho gombíka doprava na doraz (symbol: -).
- Stlačte konce zaisťovacieho drôtu k sebe (pozrite obr.) a vyberte ho z držiaka kartuše.
- Vložte kartušu do spodnej časti držiaka kartuše tak, aby vypuklá časť s prelisom na prepichovacia ihlu ventilu smerovala nahor (k otvoru so závitom).
- Stlačte konce zaisťovacieho drôtu k sebe (pozrite obr.), vložte ho do držiaka kartuše tak, aby dosadol na vnútornú spodnú hranu držiaka a oba konce drôtu uvoľnite - ①. Skontrolujte dostatočné prichytenie drôtu vnútri držiaka a to, že nie je možné ho vybrať bez stlačenia jeho koncov.
- Otáčaním doprava pevne zaskrutkujte hornú časť (ventil s horákom) do spodnej časti (držiak s kartušou zafixovanou zaisťovacím drôtom) - ②.
- Časť, ktorá sa pripája ku kartuši, chráňte pred znečistením, aby nečistoty neprichádzali s plynom až do dýzy a neupchali ju.
- Po pripojení variča ku kartuši vykonajte kontrolu tesnosti (pozrite Kontrolu tesnosti).



UPOZORNENIE:

Pri skrutkovaní hornej a spodnej časti k sebe dôjde k preniknutiu prepichovacej ihly ventilu variča stenou kartuše, čo sa prejaví syčaním unikajúceho plynu. Tento jav je normálny a je preto nutné, aby sa zaskrutkovanie vo fáze, keď dochádza k úniku plynu, vykonávalo čo najrýchlejšie.

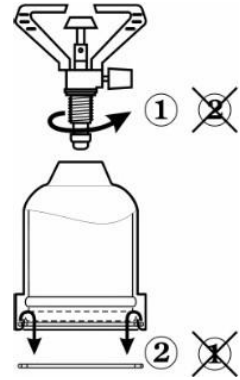
Zapaľovanie a zhasávanie variča

- Pred každým použitím odporúčame skontrolovať dotiahnutie všetkých spojov, prekontrolovať tesnosť (pozrite Kontrola tesnosti), použitie a stav tesnení. Pred každým použitím tiež skontrolujte, či nie sú znečistené alebo upchané otvory primárneho vzduchu na trubici horáka.
- Skontrolujte, či je ventil variča uzavretý.
- Po úspešnej kontrole tesnosti, pokiaľ nedochádza k úniku plynu, otočte ovládacím gombíkom ventilu variča doľava (proti smeru hodinových ručičiek; symbol: +), až začujete slabé syčanie prúdiaceho plynu, a zápalkou (varič FOCUS) alebo opakovaným stlačením spínacieho tlačidla piezozapaľovača (varič FOCUS Piezo) zapáľte plyn pri horáku.
(Pozn.: Pri zapaľovaní nikdy neotvárajte ventil variča príliš dlho pred priblížením zápalky alebo pred stlačením spínacieho tlačidla piezozapaľovača, aby nedošlo k väčšiemu úniku nespáleného plynu z kartuše, jeho nahromadeniu pri horáku variča a následnému nebezpečnému/prudkému zapáleniu po priblížení zápalky alebo po aktivácii piezozapaľovača.)
- Intenzitu horenia nastavte uzatváraním (otáčaním ovládacieho gombíka doprava) alebo otváraním (otáčaním doľava) ventilu variča. Pri optimálnom spaľovaní je plameň zafarbený do modrozelená.
- Počas doby predhrievania (rozpálenie) alebo pri pohybu spotrebičom môže plyn horieť trepotavým plameňom. Doba predhrievania je cca 2 min.
- Zhasenie horáka vykonajte úplným uzavretím ventilu variča (otočením ovládacieho gombíka doprava na doraz).

Pozn.: V prípade zhasnutia plameňa (napr. pri silnom poryve vetra) okamžite uzavrite prívod plynu úplným uzavretím ventilu (otočením ovládacieho gombíka doprava na doraz), aby nedošlo k úniku nespáleného paliva a jeho nebezpečnému nahromadeniu pri spotrebiči!

Odpojenie variča a výmena kartuše

- Kartušu je možné vybrať a vymeniť, iba ak je úplne prázdna!!!
- Pred odpojením/výmenou kartuše skontrolujte, či je kartuša prázdna (zatrepať a počúvať hluk spôsobený kvapalinou).
- Zhasnite varič otočením ovládacieho gombíka ventilu variča doprava na doraz.
- Nechajte varič celkom vychladnúť.
- Skontrolujte, či je horák pred odpojením kartuše na plynné palivá zhasnutý.
- Otáčaním doľava vyskrutkujte hornú časť (ventil s horákom) zo spodnej časti (držiak kartuše s kartušou zafixovanou zaisťovacím drôtom) - ①.
- Stlačte konce zaisťovacieho drôtu k sebe a vyberte ho z držiaka kartuše - ②.
- Vyberte prázdnu kartušu z držiaka kartuše.
- Pokiaľ varič nebudete pripájať k novej kartuši na plynné palivá, uložte ho tak, aby sa zabránilo jeho znečisteniu či mechanickému poškodeniu.
- Pri pripojení novej kartuše postupujte podľa pokynov uvedených v kapitole Pripojenie variča ku kartuši.
- Pred pripojením novej kartuše na plynové palivá k spotrebiču skontrolujte stav tesnenia.
- Kartušu na plynové palivá vymieňajte vo vonkajšom prostredí, mimo akéhokoľvek zdroja zapálenia, ako sú otvorený oheň, zapaľovací horák, elektrické zapaľovače, a mimo dosahu iných osôb.
- Po pripojení novej kartuše vykonajte kontrolu tesnosti (pozri časť Kontrola tesnosti).



Bezpečnostný prvok pri nežiaducom odpojení kartuše (ktorá nie je úplne prázdna)

- Kartuša obsahuje vnútorné zariadenie na obmedzenie úniku plynu (STOP GAS). Toto zariadenie zaisťuje iba krátkodobé obmedzenie úniku plynu z kartuše (pokiaľ nie je celkom prázdna) pri jej odpojení od spotrebiča. K odpojeniu môže dôjsť omylom a v takom prípade je nutné kartušu opäť pripojiť k spotrebiču.
- Toto bezpečnostné zariadenie nezaist'uje dlhodobú tesnosť odpojenej kartuše, a preto je zakázané skladovať odpojenú kartušu, ktorá nie je úplne prázdna.

Kontrola tesnosti

- Kontrolu tesnosti vykonávajú min. pred prvým použitím spotrebiča, po každej výmene kartuše alebo ak bol spotrebič odstavený na dlhšiu dobu z prevádzky.
- Z dôvodu neprístupnosti spoja pripájacej časti ventilu variča a kartuše nie je možné vykonať kontrolu bežným spôsobom. (Nanesením penotvorného roztoku napr. mydlovej vody skontrolujte, či neuniká plyn okolo spojenia ventilu variča s kartušou. Únik plynu sa prejaví tvorbou bublín v mieste netesnosti. Ovládací gombík ventilu variča musí byť v polohe zatvorené!)
- Únik plynu je možné zistiť iba čuchom alebo sluchom. Ovládací gombík ventilu horáka musí byť v polohe zavreté!
- **Je zásadne zakázané vykonávať kontrolu tesnosti pomocou otvoreného ohňa!!!**
- Kontrolu tesnosti vykonávajú vo vonkajšom prostredí, mimo akéhokoľvek zdroja zapálenia/vznietenia a mimo dosahu ostatných osôb! Pri kontrole nefajčite.

Únik plynu

- V prípade úniku plynu (zápach plynu, hluk spôsobený unikajúcim plynom alebo tvorba bublín pri kontrole tesnosti) zavrite ventil variča otočením ovládacieho gombíka do uzavretej polohy (doprava na doraz). Uhasťte v blízkom okolí všetok otvorený oheň a vypnite elektrické spotrebiče.
- Odpojte spotrebič od kartuše.
- Pred ďalším použitím je nutné spotrebič skontrolovať a opraviť. Ak neodhalíte príčinu úniku, odovzdajte spotrebič odbornému servisu.
- Ak plyn uniká z kartuše a tento únik nie je možné zastaviť, preneste kartušu do otvoreného, vonkajšieho, dobre vetraného priestoru, bez akéhokoľvek zdroja zapálenia/vznietenia a nechajte plyn z kartuše vprchať a rozptýliť.
- Ak dôjde k úniku plynu v miestnosti (pri skladovaní), miestnosť riadne vyvetrajte.

Čistenie a údržba

- Spotrebič udržiavajte v suchu a čistote.
- Čistenie a údržbu spotrebiča vykonávajú vždy v pravidelných intervaloch, pri zníženom výkone, v prípadoch väčšieho znečistenia, pri väčšom prevádzkovom zaťažení, ak bol spotrebič dlhodobo odstavený z prevádzky a podľa potreby.

- Čistenie a údržba sa smie vykonávať iba vtedy, keď je spotrebič vypnutý a celkom vychladený. Kartuša sa smie odpojiť od variča a vybrať z držiaka kartuše iba v prípade, že je celkom prázdna.
- Čistenie vykonávajte bez použitia abrazívneho prostriedku. Nečistite spotrebič horľavými alebo korozívnymi čistiacimi prostriedkami.
- Pravidelne kontrolujte a udržiavajte čisté a priechodné otvory pre prisávanie vzduchu do horáka (otvory primárneho vzduchu). Na čistenie je možné použiť jemnú kefku alebo stlačený vzduch.
- Aby bolo fungovanie bezporuchové a bezpečné, odporúčame na spotrebiči vykonávať pravidelnú servisnú prehliadku (pozri Servis). Zároveň je potrebné vykonávať občasný dozor v priebehu prevádzky spotrebiča.

Servis

- Časť kontrol sa riadi platnou legislatívou príslušnej krajiny, kde sa spotrebič používa.
- Pre Českú republiku platí, že tento spotrebič nie je vyhradeným plynovým zariadením podľa Vyhlášky č. 21/1979 Zb. a nevzťahuje sa naň povinnosť pravidelného vykonávania revízií revíznym technikom.
- Vykonajte min. 1x za rok dôkladnú prehliadku spotrebiča (vizuálna prehliadka, čistenie a údržba, skúška tesnosti, preskúšanie funkčnosti spotrebiča) a min. 1x za 2 roky vymeňte všetky tesniace prvky. Tieto činnosti musí vykonávať technicky zdatná osoba. Neoprávnený zásah nekvalifikovanej osoby môže byť nebezpečný.

Poruchy a ich odstránenie

- **Pri odstraňovaní porúch, pri ktorých sa musí vykonávať demontáž a montáž jednotlivých dielov variča, je nutné vypnúť varič, nechať ho celkom vychladnúť a odpojiť ho od kartuše (tá musí byť celkom prázdna)!**
- Ak sa necítite natoľko technicky zdatný a niektoré činnosti uvedené v tomto návode (servis, odstraňovanie porúch atď.) by Vám robili problémy, obráťte sa na odborný servis – výrobcu/distribútora (MEVA-SK s.r.o., tel. č. 058/7327483, www.meva.sk).

Porucha	Možná príčina	Odstránenie
Varič nejde zapáliť alebo plameň zle horí	Príliš veľký prietok plynu	Pri zapalovaní nastavte ovládacím gombíkom ventilu len slabý prietok plynu
	Prázdna kartuša (pri zatrepaní nepočuť žiadny hluk spôsobený pohybom tekutého obsahu kartuše)	Vymeniť kartušu
	Upchatá dýza	Vyskrutkujte horák (otáčaním doľava), vyskrutkujte dýzu, prečistite ju prepichovacou ihlou (typ 4570 – nie je súčasťou balenia) a vyperte ju v technickom benzíne. Ak nie je možné takto dýzu prečistiť, nahraďte ju novou. Dýza musí mať označenie č. 24
	Chybný piezozapaľovač (varič FOCUS Piezo)	Odovzdať odbornému servisu na opravu
Znečistenie horáku prekypeným jedlom		Odpojiť spotrebič od kartuše (iba ak je celkom prázdna), nechať celkom vychladnúť, očistiť vlhkou handrou a nechať vysušiť

Skladovanie spotrebiča

- Odpojte spotrebič od kartuše na plynne palivá iba vtedy, keď je celkom prázdna (pozrite Odpojenie variča a výmena kartuše).
- Pred odpojením od kartuše a uskladnením nechajte spotrebič úplne vychladnúť.
- Novú (nepripojenú) kartušu skladujte na chladnom, suchom mieste.
- Skladovanie kartuší musí byť v súlade s platnými miestnymi predpismi.
- Spotrebič s pripojenou kartušou skladujte tak, aby bola kartuša vo zvislej polohe.
- Uložte spotrebič tak, aby sa zabránilo jeho znečisteniu alebo poškodeniu.
- Spotrebič musí byť skladovaný v uzatvorených, dobre vetraných miestnostiach neobsahujúcich agresívne látky, pri odporúčanej teplote najmenej 10 °C a s relatívnou vlhkosťou vzduchu najviac 80 %.

Likvidácia spotrebiča a obalu

- Ak sa rozhodnete pre likvidáciu starého spotrebiča, či už preto, že ste si kúpili nový, alebo preto, že sa na starom vyskytla neopraviteľná porucha, odneste ho na miesto na to určené (napr. Zber druhotných surovín, Zberný dvor a pod.).
- Obal odložte na miesto určené obcou na ukladanie odpadu.

Bezpečnostné požiadavky

- Varič smie obsluhovať len spôsobilá, dospelá osoba nad 18 rokov podľa tohto návodu! Pri prevádzke spotrebiča musí obsluha ďalej rešpektovať všeobecné požiarne bezpečnostné predpisy!
- Spotrebič musí byť prevádzkovaný a kartuša na plynové palivá skladovaná podľa platných predpisov!
- Nenechávajte spotrebič pri prevádzke bez dozoru!
- Obsluha spotrebiča sa nesmie v žiadnom prípade zverovať deťom!
- Chráňte spotrebič pred deťmi (pri použití aj skladovaní)!
- Nepoužívajte spotrebič, ktorý má poškodený zaisťovací drôt (je možné ho vybrať z držiaka kartuše aj bez stlačenia oboch koncov)!
- UPOZORNENIE: Pred pripojením ku kartuši na plynové palivá skontrolovať použitie a dobý stav tesnenia (medzi spotrebičom a kartušou)!
- UPOZORNENIE: Nepoužívajte spotrebič, ktorý má poškodené alebo opotrebované tesnenia!
- UPOZORNENIE: Nepoužívajte spotrebič, ktorý je netesný, poškodený alebo ktorý nefunguje správne!
- UPOZORNENIE: Ak váš spotrebič nie je tesný (zápach plynu), okamžite ho preneste do vonkajšieho prostredia, na miesto bez otvoreného ohňa s dobrým vetraním, kde je možné zistiť a zastaviť tento únik. Ak chcete vykonať kontrolu únikov spotrebiča, vykonávajte to vo vonkajšom prostredí. Nesnažte sa zistiť úniky pomocou otvoreného ohňa, použite penotvorný roztok!
- UPOZORNENIE: Prístupné časti môžu byť veľmi horúce. Zamedzte prístupu malých detí k spotrebiču!
- Pri manipulácii s horúcimi súčasťami (napr. varná nádoba) odporúčame používať ochranné rukavice!
- Používajte iba varné nádoby s rovným dnom!
- UPOZORNENIE: Spotrebič musí byť prevádzkovaný na vodorovnom povrchu!
- Varič sa musí pri prevádzke umiestniť na nehorľavej podložke a musí byť neustále pod dohľadom!
- Nepoužívajte spotrebič pri silnom vetre!
- UPOZORNENIE: Spotrebič sa nesmie používať v blízkosti horľavých materiálov! Bezpečná vzdialenosť od priľahlých povrchov (steny, stropu) je minimálne 1 m!
- Vždy udržiavajte dostatočnú vzdialenosť variča od nechránených horľavých materiálov (odporúčame najmenej 1 m)!
- Spotrebič nikdy nepoužívajte vo výbušnom prostredí, ako sú priestory, kde sa vyskytujú horľavé kvapaliny, horľavé prachy, horľavé plyny a pary alebo výbušniny! Nepoužívajte ani neskladujte horľavé materiály v blízkosti tohto spotrebiča!
- Chráňte kartušu pred priamym slnečným žiarením!
- Kartušu nevystavujte teplotám presahujúcim 50 °C!
- Kartuša je na jedno použitie a nie je možné ju znovu naplniť!
- UPOZORNENIE: Kartuše na plynové palivá sa musia vymieňať v dobre vetranej miestnosti, vo vonkajšom prostredí, mimo akéhokoľvek zdroja zapálenia, ako sú otvorený oheň, zapalovací horák, elektrické zapalovače, a mimo dosahu iných osôb!
- Dodržiavajte ďalšie pokyny pre bezpečné zaobchádzanie s kartušou, ktoré sú uvedené priamo na kartuši!
- Je nutné zabrániť prípadnému nebezpečnému hromadeniu nespáleného paliva pri spotrebiči! Bután je z fyzikálneho hľadiska ťažší ako vzduch a v prípade samovoľného úniku v dôsledku netesnosti klesá a hromadí sa pri zemi.
- Je zakázané používať spotrebič v priestoroch pod úrovňou terénu!
- Je zakázané prevádzkovať varič v stanoch, automobiloch, karavanoch a pod.!
- Ak je spotrebič v prevádzke, nepremiestňujte ho!
- Pred premiestnením spotrebič zhasnite (pozrite Zapalovanie a zhášanie variča) a nechajte ho celkom vychladnúť!
- Používajte spotrebič iba na varenie! Je zakázané ho používať na iné účely (napr. sušenie oblečenia, vykurovanie a pod.)!

- Neupravujte spotrebič! Akékoľvek úpravy spotrebiča môžu byť nebezpečné! Časti zaistené výrobcom alebo jeho zástupcom nesmie používateľ meniť!
- Používajte iba druh paliva a typ kartuše, ktoré sú uvedené v návode!
- Je zakázané prestavovať spotrebič na iný druh plynu!

Poznámka

Zmeny v technických údajoch sú vyhradené. Vyobrazenia sú z dôvodu neustáleho inovačného postupu nezáväzná. Tlačové chyby vyhradené.

Záručné podmienky

- Spotrebiteľovi sa poskytuje záruka na správnu funkciu výrobku a má nárok na bezplatnú opravu alebo výmenu súčastí, ktoré by sa ukázali v záručnej lehote ako chybné z dôvodu chybné výroby alebo skrytej chyby materiálu.
- Podmienkou pre uplatnenie nárokov zo záruky je predloženie správne a čitateľne vyplneného záručného listu, ktorý musí obsahovať adresu predajne, pečiatku predajcu, podpis predávajúceho a dátum predaja.
- Nároky na záruku zanikajú, ak nebola záruka uplatnená v záručnej lehote alebo pri svojvoľných zmenách pôvodných zápisov v záručnom liste.
- Záruka sa nevzťahuje na bežné prevádzkové opotrebenie, poruchy vzniknuté úmyselným poškodením, hrubou neobalnosťou pri používaní, alebo ak vykoná kupujúci na výrobku úpravy alebo zmeny. Výrobca nezodpovedá za škody spôsobené neodborným zachádzaním či údržbou mimo rámec príslušného návodu na montáž a obsluhu.
- Na zmeny považované za bežné prevádzkové opotrebovanie (napr. zafarbenie časti v blízkosti horáka a pod.) sa nevzťahujú záručné podmienky, pretože ich nie je možné považovať za chybu výrobku. Niektoré zmeny (bežné prevádzkové opotrebovanie) sa môžu na výrobku prejaviť už po niekoľkých málo použitíach, pričom sa tým nijak neznižuje úžitková hodnota výrobku.
- Ak sa vyskytne nejaká nejasnosť v súvislosti s prevádzkou či údržbou spotrebiča, obráťte sa na odborný servis – výrobcu/distribútora (MEVA-SK s.r.o. Rožňava, tel. č. 058/7327483).
- Výrobca ručí za výrobky 24 mesiacov odo dňa predaja.

Výrobca

P.A.C. INTERNATIONAL SRL, Via Galvani 34/36, 25020 Flero BS, Italia

Opravy a servis

Záručné aj mimozáručné opravy tohto výrobku vykonáva výrobca/distribútor:

MEVA-SK s.r.o. Rožňava
 Krátka 574
 049 51 Brzotín, časť BAK
 Slovensko

Tel.: +421 58 732 74 83
 E-mail: meva.sk@meva.eu
 Internet: www.meva.sk

Informácie o predaji

Adresa predajne:

.....

.....

Dátum predaja:

.....

Pečiatka predajne

.....

Podpis predávajúceho

Инструкции за монтаж и обслужване

Бутанова печка с една горелка FOCUS	тип КР06010
Бутанова печка с една горелка FOCUS Piezo	тип КР06010Р

Важно

- Прочетете внимателно тези инструкции за монтаж и експлоатация, за да се запознаете с уреда, преди да го свържете към пълнителя за газообразно гориво!
- Запазете това ръководство за бъдеща употреба!

Употреба

- Тези печки за бутан FOCUS тип КР06010 и FOCUS Piezo тип КР06010Р (оттук нататък само готварската печка или уредът) са предназначени за туристически цели за работа в отворена среда за топлинна подготовка на ястия.
- Категорията на уреда и видът на горивото са изброени в глава Технически данни.
- Този уред се използва само с еднократен пробиващ пълнител (бутилка тип 200), пълна с бутан, съдържаща 190 g (тип КР02001), която отговаря на EN 417. Опитът за свързване на други видове пълнители или газови бутилки може да бъде опасен!
- Уредът не може да се преработва или да се използва за други видове гориво!

Описание



- Готварски котлон се доставя без газов пълнител. Този пълнител (тип КР02001) може да бъде поръчан от производителя/дистрибутора (Мева България ЕООД) или от нейните бизнес партньори.

Технически данни

Източник	190 g еднократен пробиващ пълнител
Тип гориво	бутан
Категория уреди	директно бутаново налягане
Обща номинална топлинна мощност	1,4 kW
Потребление	102 g / h
Диаметър на дюзата	Ø 0,24 mm (обозначение № 24)
Размери (ш x д x в)	100 x 110 x 195 mm
Тегло (без пълнител)	560 g
Максимално допустимо натоварване	7 kg
Препоръчителен макс. диаметър на съда за готвене	Ø 250 mm

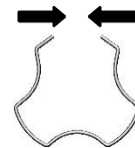
Условия за работа на котлона

- **Използвайте само на открито!**

- Уреда е предназначен за туристически цели за работа във външна среда.
- Котлона консумира кислород по време на работа и в невентилизирани затворени помещения потребителят може да бъде сериозно застрашен поради липса на кислород и повишена концентрация на CO!

Свързване на готварски котлон към пълнителя

- Развийте горната част (клапан с горелка) от долната част (държач на патрона), като я завъртите наляво.
- Проверете дали отворите за първичен въздух (на тръбата на горелката) не са замърсени.
- Преди да се свържете с пълнителя, проверете използването и доброто състояние на уплътнението. Проверете състоянието и правилното монтиране на гуменото уплътнение на свързващата част на вентила на готварската печка.
- Уверете се, че вентилът на готварската печка е затворен. Ако не, затворете го, като завъртите копчето за управление надясно докрай (символ: -).
- Притиснете краищата на заключващия проводник (вижте картинката) и го извадете от държача на пълнителя.
- Поставете пълнителя в долната част на държача на пълнителя, така че изпъкналата част с прореза на пробивната игла на клапана да е обърната нагоре (към отвора с резба).
- Притиснете краищата на заключващия проводник (вижте картинката), поставете го в държача на пълнителя, така че да лежи върху вътрешния долен ръб на държача и освободете двата края на проводника - ①. Проверете дали проводникът е здраво закрепен във вътрешността на държача и че не може да бъде отстранен, без да притискате краищата.
- Като се завъртите надясно, завийте здраво горната част (клапан с горелка) в долната част (държач с пълнител, фиксиран от фиксиращия проводник) - ②.
- Защитете частта, която се прикрепя към пълнителя, от замърсяване, така че мръсотията да не попадне с газта към дюзата и да я запуши.
- След като свържете нагревателя към пълнителя, проверете за течове (вижте Проверка за течове).



ВНИМАНИЕ:

При завинтване на горната и долната част, пробивната игла на вентила на готварската печка прониква в стената на пълнителя, което се отразява в съскането на изтичащия газ. Това явление е нормално и поради това е необходимо завинтването във фазата, в която изтича газът, да се извърши възможно най-бързо.

Запалване и гасене на котлона

- Преди всяка употреба препоръчваме да проверите затягането на всички връзки, да проверите за течове (виж Проверка за теч), използване и състояние на уплътнението. Освен това преди всяка употреба проверете дали отворите за първичен въздух на тръбата на котлона не са замърсени или запушени.
- Проверете дали вентилът на готварската печка е затворен.
- След успешен тест за теч, ако няма изтичане на газ, завъртете копчето за управление на вентила на готварската печка наляво (обратно на часовниковата стрелка; символ: +), докато чуete леко съскане на течащ газ и кибрит (готварска печка FOCUS) или от многократно натискане на пиезо превключвателя (готварска печка FOCUS Piezo) запали газта в горелката.

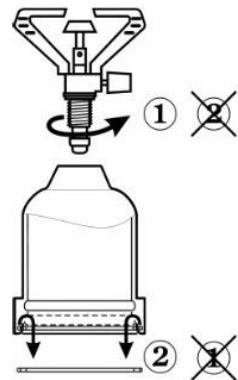
(Забележка: При запалване никога не отваряйте клапата на готварската печка твърде дълго, преди да се приближите до мача или да натиснете бутона на пиезо превключвателя, за да предотвратите изтичането на повече неизгорял газ от пълнителя, натрупване върху горелката на готварската печка и причиняване на опасно / бурно запалване след приближаване на запалката активиране на пиезо запалката.)

- Регулирайте интензивността на горене чрез затваряне (завъртане на копчето за управление надясно) или отваряне (завъртане наляво) клапана на готварската печка. При оптимално изгаряне пламъкът е оцветен в синьо-зелено.
- По време на предварителното нагряване или при движение на уреда газта може да изгори с мигащ пламък. Времето за предварително загреване е около 2 минути.
- Изгасете горелката, като затворите напълно клапата на готварската печка (като завъртите копчето за управление надясно докрай).

Забележка: В случай на изгасване на пламъка (например при силен порив на вятъра), незабавно затворете подаването на газ, като затворите клапата напълно (като завъртите копчето за управление надясно докрай), за да предотвратите изтичането на неизгоряло гориво и се натрупват опасно в уреда!

Изключете готварския котлон и сменете патрона

- Пълнителя може да бъде извадена и подменена само ако е напълно празна!!!
- Преди да изключите / подмените пълнителя, уверете се, че пълнителя е празен (разклатете и слушайте за течен шум).
- Изключете готварската печка, като завъртите копчето за управление на клапана на готварската печка надясно докрай.
- Оставете готварската печка да се охлади напълно.
- Проверете дали горелката е угасена, преди да изключите пълнителя за газообразно гориво.
- Завъртете наляво, за да развиете горната част (клапан с горелка) от долната част (държач на пълнителя с пълнител, фиксиран чрез фиксираща жица) - ①.
- Стиснете краищата на заключващия проводник и го извадете от държача на пълнителя - ②.
- Извадете празния пълнител от държача на пълнителя.
- Ако не свържете нагревателя към друг пълнител за газообразно гориво, съхранявайте го по такъв начин, че да предотвратите замърсяването му или механичното му повреждане.
- Когато свързвате нов пълнител, следвайте инструкциите, дадени в глава Свързване на нагревателя към пълнителя.
- Преди да свържете нов пълнител към уреда, проверете състоянието на уплътненията.
- Сменете пълнителя за газово гориво на открито, далеч от източници на запалване, като открит пламък, запалители, електрически запалки и извън обсега на други лица.
- След като свържете нов пълнител, проверете за течове (вижте Проверка за теч).



Предпазен елемент в случай на нежелано изключване на пълнителя (който не е напълно празен)

- Пълнителя съдържа вътрешно устройство за контрол на изтичането на газ (STOP GAS). Това устройство осигурява само краткотрайно намаляване на изтичането на газ от пълнителя (ако не е напълно празна), когато е изключено от уреда. Прекъсването може да възникне по погрешка, като в този случай пълнителя трябва да бъде свързан отново към уреда.
- Това предпазно устройство не осигурява дългосрочната херметичност на изключения пълнител и поради това е забранено съхраняването на изключения пълнител, който не е напълно празен.

Проверка за теч

- Проверете за течове мин. преди да използвате уреда за първи път, след всяка подмяна на пълнителя с пропан-бутан или ако уредът е изваден от експлоатация за дълго време.
- Поради недостъпността на връзката между свързващата част на вентила на готварската печка и пълнителя, не е възможно да се извърши проверката по обичайния начин. (Нанесете разпенващ се разтвор като сапунена вода, за да проверите дали няма газ, който да изтича около връзката на вентила на готварската печка към пълнителя. Изтичането на газ се проявява чрез образуването на мехурчета на мястото на теча. Копчето за управление на вентила на готварската печка трябва да е в затворено положение!)

- Изтичането на газ може да бъде установено само чрез миризма или слух. Копчето за управление на клапана на горелката трябва да бъде в затворена позиция!
- **Категорично е забранено да проверявате за течове, като използвате открит пламък !!!**
- Проверете за течове на открито, далеч от източник на запалване извън обсега на други хора! Не пушете по време на проверката.

Изтичане на газ

- В случай на изтичане на газ (мирис на газ, шум, причинен от изтичане на газ или образуване на мехурчета по време на теста за течове), затворете клапата на готварската печка, като завъртите контролния бутон в затворено положение (вдясно до край). Гасете всички открити пламъци в близост и изключете електрическите уреди.
- Изключете уреда от касетата.
- Уредът трябва да бъде проверен и поправен преди по-нататъшна употреба. Ако причината за теча не бъде открита, върнете уреда в специализиран сервис.
- Ако изтича газ от пълнителя и този теч не може да бъде спряен, преместете патрона на отворена, открита, добре вентилирана зона, без източник на запалване / запалване и оставете патрона да се изпари и разпръсне.
- Ако има изтичане на газ в помещението, проветрете помещението правилно.

Почистване и поддръжка

- Поддържайте уреда сух и чист.
- Винаги почиствайте и поддържайте уреда на редовни интервали, с намалена мощност, в случай на силно замърсяване, при по-големи експлоатационни натоварвания, ако уредът е бил изваден от експлоатация за дълго време и според нуждите.
- Почистването и поддръжката могат да се извършват само когато уредът е изключен и напълно охладен. Касетата може да бъде изключена от готварската печка и извадена от държача на касетата само ако е напълно празна.
- Почиствайте, без да използвате абразив. Не почиствайте уреда със запалими или корозивни почистващи препарати.
- Редовно проверявайте и поддържайте чисти отвори за всмукване на въздух в горелката (отвори за първичен въздух). За почистване може да се използва мека четка или сгъстен въздух.
- За безпроблемна и безопасна работа препоръчваме да извършите редовен сервисен преглед на уреда (вижте Сервиз). В същото време е необходимо да се извършва периодичен надзор по време на работа на уреда.

Сервиз

- Честотата на проверките се регулира от приложимото законодателство на страната, в която се използва уредът.
- За Чешката република този уред не е специален газов уред според Декрет № 21/1979 и не подлежи на задължение за извършване на редовни проверки от инспекционен техник.
- Изпълнете мин. 1х годишно задълбочена проверка на уред, (визуална проверка, почистване и поддръжка, тест за теч, проверка на функционалността на уреда) и мин. Сменяйте всички уплътняващи елементи веднъж на 2 години. Тези дейности трябва да се извършват от технически компетентно лице. Неправомерната намеса от неквалифицирано лице може да бъде опасна.

Дефекти и тяхното отстраняване

- **При отстраняване на неизправности, за които отделните части на готварската печка трябва да бъдат разглобени и сглобени, е необходимо да изключите готварската печка, да я оставите да се охлади напълно и да я изключите от пълнителя (тя трябва да е напълно празен)!**
- Ако не се чувствате толкова технически опитен и някои от дейностите, изброени в това ръководство (сервиз, отстраняване на неизправности и др.) Биха ви създали проблеми, свържете се с професионален сервиз – производител / дистрибутор (Мева България ЕООД).

Дефект	Възможна причина	Премахване
Печката не се запалва или пламъкът не гори добре	Потоъкът на газ е твърде голям	При запалване задайте само нисък дебит на газ с копчето за управление на клапана
	Празен пълнител (няма шум, причинен от движение на течното съдържание на пълнителя)	Сменете пълнителя
	Запушена дюза	Развийте горелката (като я завъртите наляво), развийте дюзата, почистете я с пробиваща игла (тип 4570 - не е включена в опаковката) и я измийте в технически бензин. Ако дюзата не може да бъде почистена по този начин, заменете я с нова. Дюзата трябва да бъде маркирана с номер 24
	Дефектна пиезо запалка (Готварска печка FOCUS Piezo)	Занесете го в специализиран сервиз за ремонт
Замърсяване на горелката чрез преливане на храна		Изключете уреда от пълнителя (само ако е напълно празен), оставете го да се охлади напълно, почистете го с влажна кърпа и го оставете да изсъхне

Съхранение на уред

- Изключвайте уреда от пълнителя за газообразно гориво само ако е напълно празен (вж. Изключване на готварската печка и подмяна на пълнителя).
- Оставете уреда да се охлади напълно, преди да го изключите от пълнителя и да го съхраните.
- Съхранявайте новия (несвързан) пълнител на хладно и сухо място.
- Съхранението на пълнителя трябва да е в съответствие с приложимите местни разпоредби.
- Съхранявайте уреда с прикрепен пълнител, така че пълнителя да е във вертикално положение.
- Съхранявайте уреда по такъв начин, че да не се замърси или повреди.
- Уредът трябва да се съхранява в затворени, добре проветриви помещения без агресивни вещества, при препоръчителна температура най-малко 10 °C и относителна влажност, непревишаваща 80 %.

Ликвидация на уреда и опаковките

- Ако решите да изхвърлите стария уред, било защото сте закупили нов, или защото старият е имал непоправим дефект, отнесете го на определено място (напр. Събиране на вторични суровини, Събирателен двор и др.).
- Изхвърлете опаковката на място за обезвреждане на битови отпадъци.

Изисквания за безопасност

- Уредът може да се използва само от квалифициран възрастен на възраст над 18 години в съответствие с тези инструкции! При работа с уреда операторът трябва да спазва и общите правила за пожарна безопасност!
- Уредът трябва да се експлоатира и пълнителите за газообразно гориво да се съхраняват в съответствие с приложимите разпоредби!
- Не оставяйте уреда без надзор по време на работа!
- Работата на уреда никога не трябва да бъде поверена на деца!
- Предпазвайте уреда от деца (по време на употреба и съхранение)!
- Не използвайте уред, който има повреден заключващ проводник (той може да бъде изваден от държача на патрона, без да натискате двата края)!
- ПРЕДУПРЕЖДЕНИЕ: Преди да се свържете с патрона за газообразно гориво, проверете използването и доброто състояние на уплътненията (между уреда и патрона)!
- ПРЕДУПРЕЖДЕНИЕ: Не използвайте уред, който има повредено или износено уплътнение!
- ПРЕДУПРЕЖДЕНИЕ: Не използвайте уред, който тече, повреден или функционира неправилно!

- ПРЕДУПРЕЖДЕНИЕ: Ако уредът ви изтича (мирис на газ), незабавно го преместете във външна среда, на място без открит огън с добра вентилация, където този теч може да бъде открит и спрял. За да проверите за течове във вашия уред, направете това на открито. Не се опитвайте да откривате течове с открит пламък, използвайте разпенващ разтвор!
- ПРЕДУПРЕЖДЕНИЕ: Достъпните части могат да бъдат много горещи. Пазете малки деца от този уред!
- Препоръчваме да носите защитни ръкавици при работа с горещи части (напр. Съд за готвене)!
- Използвайте само съдове за готвене с плоско дъно!
- ПРЕДУПРЕЖДЕНИЕ: Уредът трябва да работи на хоризонтална повърхност!
- Готварската печка трябва да се поставя върху незапалима повърхност по време на работа и трябва да се наблюдава постоянно!
- Не използвайте уреда при силен вятър!
- ПРЕДУПРЕЖДЕНИЕ: Уредът не трябва да се използва в близост до запалими материали! Безопасното разстояние на готварската печка от съседни повърхности (стена, таван) е най-малко 1 m!
- Винаги дръжте достатъчно разстояние от нагревателя от незащитени запалими материали (препоръчваме най-малко 1 m)!
- Никога не използвайте нагревателя във взривоопасна среда, като например в места, където има запалими течности, запалими прахове, запалими газове и пари или експлозивни! Не използвайте и не съхранявайте запалими материали в близо на този уред!
- Защитете пълнителя от пряка слънчева светлина!
- Не излагайте пълнителя на температури над 50 °C!
- Пълнителя е за еднократна употреба и не може да се пълни отново!
- ПРЕДУПРЕЖДЕНИЕ: Пълнител с газообразно гориво трябва да се сменят в добре проветриво помещение, за предпочитане на открито, далеч от източници на запалване, като открит пламък, запалители, електрически запалки и извън обсега на други лица!
- Следвайте допълнителните инструкции за безопасна работа с пълнителя, които са дадени директно върху пълнителя!
- Необходимо е да се предотврати всяко опасно натрупване на неизгоряло гориво в уреда! Бутанът е физически по-тежък от въздуха и в случай на спонтанно изтичане потъва и се натрупва на земята поради изтичане.
- Забранено е използването на уреда в мазета или в места под нивото на земята!
- Забранено е да се използва котлона в палатки, коли, каравани и т.н.!
- Не премествайте уреда, докато работи!
- Преди да преместите уреда, изключете го (вж. Запалване и гасене на готварската печка) и го оставете да се охлади напълно!
- Използвайте уреда само за готвене! Забранено е използването му за други цели (напр. Сушене на дрехи и др.)!
- Не модифицирайте уреда! Всякакви модификации на уреда могат да бъдат опасни! Части предоставени от производителя или негов представител не трябва да бъдат променяни от потребителя!
- Използвайте само вида гориво и типа на пълнителя, посочени в инструкциите!
- Забранено е смяната на уреда на друг вид газ!

Забележка

Запазваме си правото да правим промени в техническите данни. Изображенията не са обвързващи поради постоянния иновационен процес. Грешките при печат са запазени.

Гаранционни условия

- На потребителя е гарантирана правилна функция на продукта и има право на безплатен ремонт или подмяна на части, които биха се оказали дефектни по време на гаранционния период поради неправилно производство или скрит дефект в материала.
- Условието за предявяване на гаранционни претенции е представяне на правилно и четливо попълнена гаранционна карта, която трябва да бъде снабдена с адреса на магазина, печат на продавача, подпис на продавача и дата на продажба.

- Претенциите за гаранция са невалидни, ако гаранцията не е била заявена по време на гаранционния период или е имало произволни промени в първоначалните записи в гаранционната карта.
- Гаранцията не покрива нормалното експлоатационно износване, дефекти, причинени от умишлени повреди, груба небрежност при употреба или ако купувачът направи промени или промени в продукта. Производителят не носи отговорност за щети, причинени от неправилно боравене или поддръжка извън обхвата на съответните инструкции за експлоатация.
- Промените, считани за нормално експлоатационно износване (напр. Обезцветяване на части в близост до керамични горелки и т.н.), не се покриват от гаранцията, тъй като не могат да се считат за дефект на продукта. Някои промени (нормално експлоатационно износване) могат да засегнат продукта само след няколко употреби, без да намаляват полезната стойност на продукта.
- Ако има някаква неяснот по отношение на работата или поддръжката на уреда, свържете се с професионалната служба - производител / дистрибутор (Мева България ЕООД).
- Производителят носи отговорност за продуктите за 24 месеца от датата на продажба.

Производител

PAC INTERNATIONAL SRL, Via Galvani 34/36, 25020 Flero BS, Италия

Ремонт и сервиз

Гаранционните и негаранционни ремонти на този продукт се извършват от производителя / дистрибутора:

Гаранционното обслужване се поема от “Мева България” ЕООД,
адрес: 1839 София, ул. Челопешко шосе №12, тел. (02) 841 1050

Информация за продажбите

Адрес на магазина:

.....

.....

Дата на продажба:

.....

Печат на магазина

.....

Подпис на продавача

Instrukcja montażu i obsługi

Jednopalnikowa kuchenka butanowa FOCUS typ KP06010
Jednopalnikowa kuchenka butanowa FOCUS Piezo typ KP06010P

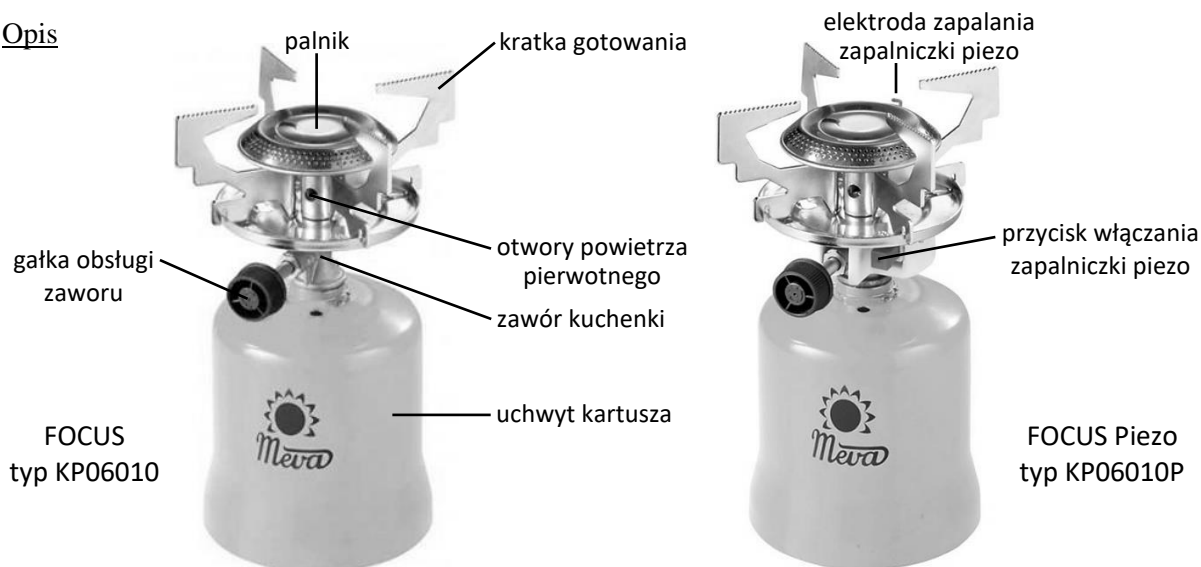
Ważne

- Należy uważnie przeczytać niniejszą instrukcję montażu i obsługi, aby zapoznać się z urządzeniem przed podłączeniem go do kartusza gazowego!
- Zachować niniejszą instrukcję do późniejszego wglądu!

Wykorzystanie

- Niniejsze kuchenki butanowe FOCUS typ KP06010 oraz FOCUS Piezo typ KP06010P (dalej tylko kuchenki, ewent. urządzenie) są przeznaczone do celów turystycznych do wykorzystania w środowisku zewnętrznym do gotowania potraw.
- Kategoria urządzenia i rodzaj paliwa są podane w rozdziale Dane techniczne.
- Urządzenie to jest wykorzystywane tylko z jednorazowym kartuszem do przekłuwania (butla typu 200) napełnionym butanem, o pojemności 190 g (typ KP02001), który spełnia EN 417. Próba podłączenia innych rodzajów kartuszy czy wkładów może być niebezpieczna!
- Urządzenia nie można używać lub przebudowywać do wykorzystania z innym rodzajem paliw!

Opis



- Kuchenka jest dostarczana bez kartusza gazowego. Niniejszy kartusz (typ KP02001) można zamówić u producenta/dystrybutora (MEVA-POL s.r.o., tel.: +48 68 451 88 58, www.meva-pol.com) lub u jego partnerów handlowych.

Dane techniczne

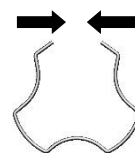
Źródło	190 g jednorazowy kartusz do przekłuwania
Rodzaj paliwa	butan
Kategoria urządzenia	bezpośrednie ciśnienie butanu
Znamionowa moc cieplna	1,4 kW
Zużycie	102 g/h
Średnica dyszy	Ø 0,24 mm (oznaczenie nr 24)
Wymiary (szer. x gł. x wys.)	100 x 110 x 195 mm
Masa (bez kartusza)	560 g
Maksymalne obciążenie dozwolone	7 kg
Zalecana średnica max. naczynia do gotowania	Ø 250 mm

Warunki pracy kuchenki

- **Używać tylko w środowisku zewnętrznym!**
- Urządzenie jest przeznaczone do celów turystycznych do wykorzystania w środowisku zewnętrznym.
- Kuchenka zużywa tlen podczas pracy a w pomieszczeniach niewietrzonych i zamkniętych pomieszczeniach dochodzi do zagrożenia życia użytkownika z powodu braku tlenu i zwiększonego stężenia CO!

Przyłączenie kuchenki do kartusza

- Obróć w lewo, aby odkręcić górną część (zawór z palnikiem) od dolnej części (uchwyt kartusza).
- Sprawdź czy nie zostały zanieczyszczone otwory powietrza pierwotnego (na rurze palnika).
- Przed przyłączeniem do kartusza, należy sprawdzić wykorzystanie i dobry stan uszczelek. Sprawdź stan i poprawne umieszczenie gumowego uszczelnacza w części łączeniowej zaworu kuchenki.
- Trzeba się upewnić, że zawór kuchenki jest zamknięty. Jeżeli tak nie jest, zamknąć go przez przekręcenie gałki w prawo na maks. (symbol -).
- Naciśnij końcówki drutu zabezpieczającego ku sobie (patrz rys.) i wyjmij go z uchwytu kartusza.
- Włóż kartusz do dolnej części uchwytu kartusza, tak aby wypukła część z wyłoczeniem była skierowana w stronę na igłę przebijającą zaworu (do otworu z gwintem).
- Naciśnij końcówki drutu zabezpieczającego ku sobie (patrz rys.), włóż go do uchwytu kartusza w taki sposób, by wszedł na wewnętrzną dolną krawędź uchwytu i obie końcówki drutu poluzuj - ①. Sprawdź odpowiednie mocowanie drutu wewnątrz uchwytu oraz to, czy nie można go wyjąć bez naciśnięcia jego końcówek.
- Obróć w prawo, by mocno dokręcić górną część (zawór z palnikiem) do dolnej części (uchwyt z kartuszem przymocowanym do dna zabezpieczającego) - ②.
- Część, którą przyłącza się do kartusza, należy chronić przed zanieczyszczeniem, by nieczystości nie przemieszczały się z gazem aż do dyszy i nie zapchały jej.
- Po przyłączeniu kuchenki do kartusza, trzeba przeprowadzić kontrolę szczelności (Patrz Kontrola szczelności).



OSTRZEŻENIE:

Podczas skręcania górnej i dolnej części, igła przebijająca zaworu kuchenki przebija ścianę kartusza, co przejawia się syczeniem ulatniającego się gazu. Zjawisko to jest normalne, jest więc konieczne, by dokręcenie, w fazie kiedy dochodzi do ulatniania się gazu, zostało przeprowadzone jak najszybciej.

Zapalanie i gaszenie kuchenki

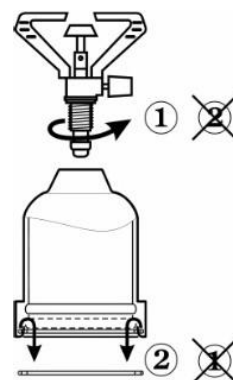
- Przed każdym użyciem należy sprawdzić dociągnięcie wszystkich połączeń, sprawdzić szczelność (patrz Kontrola szczelności) oraz wykorzystanie i stan uszczelnienia. Przed każdym wykorzystaniem sprawdzić także czy nie doszło do zanieczyszczenia otworów lub do zatkania otworów powietrza pierwotnego na rurze palnika.
- Sprawdź, czy zawór kuchenki został zamknięty.
- Po pomyślnej kontroli szczelności, jeżeli nie dochodzi do ulatniania się gazu, przekręć gałkę obsługi zaworu kuchenki w lewo (w kierunku przeciwnym do ruchu wskazówek zegara; symbol: +) aż pojawi się syczący dźwięk przepływającego gazu, później zapalką (kuchenka FOCUS) lub przez powtarzające się naciskanie zapalniczki piezo (kuchenka FOCUS Piezo) zapal gaz w palniku. (Uwaga: Podczas zapalania nigdy nie otwierać zaworu kuchenki zbyt wcześnie przed zbliżeniem zapalki lub przed naciśnięciem przycisku włączenia zapalniczki piezo, by nie doszło do znaczącego ulotnienia niespalonego gazu z kartusza, jego nagromadzenia w palniku kuchenki i kolejno idącemu niebezpiecznemu/gwałtownemu zapaleniu po zbliżeniu zapalki lub po aktywacji zapalniczki piezo).
- Intensywność palenia można regulować przywieraniem (obracaniem pokrętła w prawo) lub otwieraniem (obracaniem w lewo) zaworu kuchenki. Przy optymalnym spalaniu płomień zmienia kolor na niebieski i zielony.

- W czasie wstępnego podgrzewania (rozpalania) lub podczas poruszania urządzeniem, gaz może palić się z migoczącym płomieniem. Okres podgrzewania wstępnego to ok. 2 min.
- Zagaszenie palnika wykonaj przez całkowite zamknięcie pokrętła sterującego zaworu kuchenki (przekręcenie w prawo na maks.).

Uwaga: W razie zagaszenia płomienia (np. w przypadku silnego podmuchu wiatru) należy natychmiast zamknąć doprowadzenie gazu przez całkowite zamknięcie zaworu (przez przekręcenie gałki w prawo na maks), by nie doszło do ulotnienia się niespalonego paliwa i jego niebezpiecznego nagromadzenia się przestrzeni urządzenia!

Odłączenie kuchenki i wymiana kartusza

- Kartusz można wyjąć i wymienić tylko wtedy, gdy jest całkowicie pusty!!!
- Przed odłączeniem / wymianą kartusza należy skontrolować, czy kartusz jest pusty (potrząsnąć i wsłuchać się w dźwięk spowodowany przez ciecz).
- Zgaśnij kuchenkę przekręcając pokrętło obsługi zaworu kuchenki w prawo na maks.
- Pozostawić kuchenkę całkowicie ochłodzić.
- Przed odłączeniem kartusza gazowego upewnij się, że palniki są zgaszone.
- Obróć w lewo, aby odkręcić górną część (zawór z palnikiem) z dolnej części (uchwyt kartusza z kartuszem przymocowanym przy pomocy drutu zabezpieczającego) - ①
- Naciśnij końcówki drutu zabezpieczającego ku sobie i wyjmij go z uchwytu kartusza - ②.
- Wyjąć pusty kartusz z uchwytu kartusza.
- Jeżeli kuchenka nie zostanie przyłączona do innego kartusza gazowego, trzeba ją umieścić w taki sposób, by nie doszło do jej zanieczyszczenia lub uszkodzenia mechanicznego.
- Podczas przyłączania nowego wkładu należy postępować zgodnie z instrukcjami podanymi w rozdziale Przyłączenie kuchenki do kartusza.
- Przed przyłączeniem nowego kartusza gazowego do urządzenia, sprawdź stan uszczelki.
- Wymiany kartusza gazowego należy dokonywać w środowisku zewnętrznym, poza jakimikolwiek źródłami zapłonu/zapalenia, jakimi są otwarty ogień, palnik zapalający, zapalniczki elektryczne, oraz poza zasięgiem innych osób.
- Po przyłączeniu nowego kartusza, przeprowadź kontrolę szczelności (patrz Kontrola szczelności).



Element bezpieczeństwa w przypadku niezamierzonego odłączenia kartusza (który nie jest całkowicie pusty)

- Kartusz zawiera wewnętrzne urządzenie do ograniczenia wycieku gazu (STOP GAS). Urządzenie niniejsze zapewnia tylko krótkotrwałe ograniczenie ulatniania się gazu z kartusza (jeśli nie jest całkowicie pusty) podczas odłączenia go od urządzenia. Odłączenie może nastąpić przez pomyłkę, a w takim przypadku kartusz musi zostać ponownie podłączony do urządzenia.
- To urządzenie zabezpieczające nie zapewnia długotrwałego uszczelnienia odłączonego kartusza i dlatego jest zabronione przechowywanie odłączonego kartusza, który nie jest całkowicie pusty.

Kontrola szczelności

- Kontrolę szczelności wykonuj m.in. przed pierwszym wykorzystaniem urządzenia, po każdej wymianie kartusza lub jeżeli urządzenie było wyłączone z eksploatacji przez dłuższy okres czasu.
- Ze względu na niedostępność połączenia części łączeniowej zaworu kuchenki i kartusza, nie jest możliwe przeprowadzenia sprawdzenia dokonywanego w zwykły sposób. (Nakładając środek pianący, np. wodę mydlaną, trzeba sprawdzić, czy wokół połączenia armatury kuchenki z kartuszem nie ulatnia się gaz. Ulatnianie się gazu przejawia się przez tworzenie pęcherzyków gazu w miejscu nieszczelności. Gałka obsługi zaworu kuchenki musi być w położeniu zamkniętym!)
- Wyciek gazu może być wykryty tylko przez zapach lub słuch. Pokrętło obsługi zaworu palnika musi być w położeniu zamkniętym!
- **Zasadniczo zabrania się sprawdzania szczelności za pomocą otwartego ognia!!!**
- Kontrola szczelności musi odbywać się w środowisku zewnętrznym, z dala od jakichkolwiek źródeł zapłonu/zapalenia i z dala od innych osób! Podczas kontroli nie palić.

Ulatnianie się gazu

- W przypadku ulatniania się gazu (zapach gazu, hałas powodowany przez ulatniający się gaz lub tworzenie się pęcherzyków podczas testu szczelności), wyłącz kuchenkę, dociskając pokrętko obsługi, obracając go do położenia zamkniętego (w prawo na maks.). Zamknąć w bliskiej okolicy wszelki otwarty ogień i wyłączyć urządzenia elektryczne.
- Odłącz urządzenie od kartusza.
- Przed dalszym zastosowaniem urządzenie trzeba sprawdzić i naprawić. Jeżeli nie zostanie wykryta przyczyna ulatniania się gazu, urządzenie trzeba przekazać do serwisu specjalistycznego.
- Jeżeli gaz ulatnia się z kartusza, a ulatniania tego nie można zatrzymać, kartusz trzeba umieścić na otwartej, zewnętrznej, dobrze wentylowanej przestrzeni, bez jakiegokolwiek źródła zapłonu/zapalenia, i pozostawić gaz ulotnić z kartusza i rozprzestrzenić w powietrzu.
- Jeżeli do ulatniania się gazu dojdzie w pomieszczeniu (w trakcie magazynowania), pomieszczenie należy wywietrzyć.

Czyszczenie i utrzymanie

- Utrzymanie urządzenia dokonuj w suchym i czystym stanie.
- Czyszczenie i konserwację urządzenia dokonywać zawsze w regularnych przedziałach czasu, przy obniżonej mocy, w razie większych zanieczyszczeń, na wypadek większych obciążeń operacyjnych, gdy urządzenie było na dłuższy okres czasu wyłączone z eksploatacji, w razie potrzeby.
- Czyszczenie i konserwację można wykonywać tylko wówczas, gdy urządzenie jest wyłączone i całkowicie ochłodzone. Kartusz może zostać odłączony od kuchenki i wyjęty z uchwytu kartusza tylko wtedy, gdy jest całkowicie pusty.
- Czyszczenie trzeba wykonywać bez zastosowania środka ściernego. Urządzenia nie czyścić środkami czyszczącymi o właściwościach palnych lub o działaniu korozyjnym.
- Regularnie kontrolować i utrzymywać w czystości i drożne otwory do zasysania powietrza do palnika (otwory powietrza pierwotnego). Do czyszczenia można wykorzystać delikatną szczoteczkę lub powietrze sprężone.
- W celu bezawaryjnego i bezpiecznego działania polecamy dokonywać regularnych przeglądów serwisowych urządzenia (patrz Serwis). Równocześnie trzeba wykonywać okolicznościowy nadzór nad eksploatacją urządzenia.

Serwis

- Częstotliwość kontroli podlega obowiązującym przepisom kraju, w którym urządzenie jest używane.
- W Republice Czeskiej obowiązuje, że urządzenie niniejsze nie jest zastrzeżonym urządzeniem gazowym zgodnie z Rozporządzeniem nr 21/1979 Dz. ust. i nie dotyczy go obowiązek dokonywania regularnych rewizji przez technika rewizyjnego.
- Co najmniej 1x w roku wykonać dokładny przegląd urządzenia (kontrola wzrokowa, czyszczenie i utrzymanie, próba szczelności, sprawdzenie działania urządzenia) i min. 1x na 2 lata wymienić wszelkie elementy uszczelniające. Czynności te powinna wykonywać osoba sprawna technicznie. Nieupoważniona ingerencja osoby niewykwalifikowanej może być niebezpieczna.

Usterki i ich usuwanie

- **Przy usuwaniu usterek, przy których należy przeprowadzić demontaż i montaż poszczególnych części kuchenki, należy kuchenkę wyłączyć, pozostawić ją całkowicie ochłodzić i odłączyć ją od kartusza (ten musi być całkowicie pusty)!**
- Jeśli nie czujesz się na tyle sprawny technicznie, a niektóre czynności wymienione w tej instrukcji obsługi (rozwiązywanie problemów itd.) były by dla Ciebie kłopotliwe, należy skontaktować się z serwisem specjalistycznym – producenta/dystrybutora (MEVA-POL s.r.o., tel.: +48 68 451 88 58, www.meva-pol.com).

Wada	Możliwa przyczyna	Usunięcie
Kuchenki nie można zapalić lub płomień źle się pali	Zbyt duży przepływ gazu	Podczas zapalania ustawić tylko niewielki przepływ gazu pokrętle sterowania
	Pusty kartusz (podczas potrząsania nie zostaje wykryty żaden hałas spowodowany przez ruch ciekłej zawartości kartusza)	Wymienić kartusz
	Zapchana dysza	Odkręć palnik (obracając w lewo), wykręć dyszę i przeczyść ją przy pomocy igły (typ 4570 - nie jest częścią pakietu), po czym ją wypierz w benzynie technicznej. Jeżeli dyszy nie można oczyścić w taki sposób, trzeba ją wymienić za nową. Dysza musi mieć oznaczenie nr 24
	Wadliwa zapalniczka piezo (kuchenka FOCUS Piezo)	Przekazać do naprawy do serwisu specjalistycznego
Zanieczyszczenie palnika przez wykipienie potraw		Urządzenie trzeba odłączyć od kartusza (tylko, gdy jest całkowicie pusty), pozostawić całkowicie ochłodzić, omyć wilgotną szmatką i pozostawić oschnąć

Przechowywanie urządzenia

- Odłącz urządzenie od kartusza gazowego tylko wówczas, gdy jest całkowicie pusty (patrz Odłączenie kuchenki i wymiana kartusza).
- Przed odłączeniem od kartusza i przechowaniem należy całkowicie ochłodzić urządzenie.
- Nowy (niepodłączony) kartusz przechowywać w chłodnym, suchym miejscu.
- Przechowywanie kartusza musi być w zgodzie z obowiązującymi przepisami lokalnymi.
- Przechowywać urządzenie z podłączonym kartuszem w taki sposób, by kartusz znajdował się w położeniu pionowym.
- Przechowywać urządzenie w taki sposób, aby zapobiec jego zabrudzeniu lub uszkodzeniu.
- Urządzenie musi być przechowywane w zamkniętym, dobrze wentylowanym pomieszczeniu, niezawierającym agresywnych substancji, w temperaturze przynajmniej 10 °C i wilgotności względnej maksymalnie 80 %.

Utylizacja urządzenia i opakowania

- Jeśli użytkownik zdecyduje się na likwidację starego urządzenia, dlatego, że kupił nowe, albo dlatego, że stare ma nieodwracalną wadę, należy urządzenie zanieść do wyznaczonego miejsca (np. Zbiór surowców wtórnych, Punkt zbierania odpadów itp.).
- Opakowanie przekazać na miejsce usuwania odpadów wyznaczone przez gminę.

Wymagania bezpieczeństwa

- Kuchenka może być obsługiwana tylko przez osobę kwalifikowaną, dorosłą w wieku powyżej 18 lat, zgodnie z tą instrukcją! Podczas używania urządzenia, obsługa musi również przestrzegać ogólnych przepisów bezpieczeństwa pożarowego!
- Urządzenie musi być eksploatowane, a kartusz gazowy przechowywany zgodnie z obowiązującymi przepisami!
- Nigdy nie zostawiać działającego urządzenia bez nadzoru!
- Obsługi urządzenia nie można w żadnym wypadku przekazać dzieciom!
- Chronić urządzenie przed dziećmi (podczas używania i przechowywania)!
- Nie stosować urządzenia, który ma uszkodzony drut zabezpieczający (można go wyjąć z uchwytu do kartusza nawet bez naciśnięcia obu końcówek)!
- OSTRZEŻENIE: Przed podłączeniem do kartusza z paliwem gazowym należy sprawdzić użycie i dobry stan uszczelki (między urządzeniem i kartuszem)!
- OSTRZEŻENIE: Nie używać urządzenia z uszkodzonymi lub zużytymi uszczelkami!

- OSTRZEŻENIE: Nie używać urządzenia, jeżeli jest nieszczelne, uszkodzone lub nie pracuje właściwie!
- OSTRZEŻENIE: Jeżeli urządzenie jest nieszczelne (zapach gazu), natychmiast go przenieść na zewnątrz, do miejsc bez otwartego ognia, dobrze wietrzonego, gdzie ulatnianie się można stwierdzić i zatrzymać. W razie zamiaru wykonać kontrolę ulatniania się z urządzenia, przeprowadzić ją w środowisku zewnętrznym. Nie starać się stwierdzić ulatniania przy pomocy otwartego ognia, zastosować roztwór pianotwórczy!
- OSTRZEŻENIE: Części dostępne mogą być bardzo gorące. Uniemożliwić małym dzieciom dostęp do urządzenia!
- Podczas manipulacji z gorącymi częściami (np. naczynie do gotowania), polecamy zastosować rękawice ochronne!
- Używaj tylko naczyń do gotowania z płaskim dnem!
- OSTRZEŻENIE: Urządzenie musi być eksploatowane na poziomej powierzchni.
- Kuchenka musi być w trakcie działania na niepalnej podkładce i musi być nieustannie pod nadzorem!
- Urządzenie nie używać w silnym wietrze!
- OSTRZEŻENIE: Urządzenie nie może być używane w pobliżu materiałów łatwopalnych! Bezpieczna odległość od powierzchni przylegających (ścian, sufitu) wynosi min. 1 m!
- Zawsze trzeba utrzymywać stosowną odległość kuchenki od niechronionych materiałów palnych (zalecamy co najmniej 1 m)!
- Urządzenia nigdy nie używać w środowisku wybuchowym, jakimi są przestrzenie, gdzie znajdują się ciecze palne, kurz palny, gazy oraz pary palne lub substancje wybuchowe! Nie używać ani też nie przechowywać materiałów palnych w pobliżu urządzenia!
- Kartusz chronić przed działaniem promieni słonecznych!
- Nie wystawiać kartusza na działanie temperatury przekraczającej 50 °C!
- Kartusz jest jednorazowy i nie można go napełniać ponownie!
- OSTRZEŻENIE: Kartusze gazowe należy wymieniać w dobrze wietrzonym pomieszczeniu, idealnie w środowisku zewnętrznym, poza jakimikolwiek źródłami zapalenia, jakimi są otwarty ogień, palnik zapalający, zapalniczki elektryczne, oraz poza zasięgiem innych osób!
- Przestrzegaj innych instrukcji bezpiecznego postępowania z kartuszami podanymi bezpośrednio na kartuszu!
- Trzeba uniemożliwić ewentualne niebezpieczne gromadzenie się niespalonego paliwa w bliskości urządzenia! Butan jest z punktu widzenia fizykalnego cięższy od powietrza i w razie automatycznego ulatniania się w konsekwencji nieszczelności opada i gromadzi się przy podłodze.
- Jest zakazane stosować urządzenie w pomieszczeniach i przestrzeniach pod poziomem terenu!
- Zabrania się stosować kuchenkę w namiotach, samochodach, karawanach itp.!
- Jeżeli urządzenie jest eksploatowane na gaz, nie można go przemieszczać!
- Przed przemieszczeniem wyłącz urządzenie (zob. Wyłączanie i gaszenie kuchenki) i doprowadź do jego całkowitego wychłodzenia!
- Urządzenie używać tylko do gotowania! Jest zabronione używać go do innych celów (np. suszenie ubrań, ogrzewanie itp.)!
- Nie modyfikować urządzenia! Wszelkie modyfikacje urządzenia mogą być niebezpieczne! Części zabezpieczone przez producenta lub jego przedstawiciela użytkownik nie może zmieniać!
- Używać tylko rodzaj paliwa oraz rodzaj kartusza, które są podane w instrukcji!
- Zabrania się dokonywać przebudowy urządzenia na inny rodzaj gazu!

Uwagi

Zmiany w danych technicznych są zastrzeżone. Ilustracje ze względu na ciągły proces innowacji są niewiążące. Błędy drukarskie zastrzeżone.

Warunki gwarancji

- Konsumentowi zostaje udzielona gwarancja na prawidłowe działanie urządzenia. W okresie gwarancyjnym jest on uprawniony do bezpłatnej naprawy lub wymiany części, które okażą się wadliwe z powodu wadliwej produkcji lub wady materiałowej.
- Warunkiem wykorzystania praw gwarancyjnych jest przekazanie poprawnie i czytelnie wypełnionej karty gwarancyjnej, na której musi być umieszczony adres sklepu, pieczętka sprzedawcy, podpis sprzedawcy oraz data sprzedaży.

- Prawo do gwarancji zanika, jeżeli gwarancja nie została wykorzystana w okresie gwarancji lub w razie arbitralnych zmian pierwotnych zapisów w karcie gwarancyjnej.
- Gwarancja nie obejmuje normalnego zużycia, wad spowodowanych umyślnym uszkodzeniem, rażącym zaniedbaniem w użytkowaniu lub gdy kupujący wprowadza zmiany, lub modyfikacje w produkcie. Producent nie ponosi odpowiedzialności za szkody spowodowane niewłaściwą obsługą lub konserwacją niezgodną z odpowiednią instrukcją montażu i obsługi.
- Zmian uważanych za zwykłe zużycie eksploatacyjne (np. zabarwienie części w pobliżu palnika itp.) warunki gwarancyjne nie dotyczą, ponieważ nie można ich uważać za wady produktu. Niektóre zmiany (zwykłe zużycie eksploatacyjne) mogą pojawić się na produkcie już po kilku użyciach, nie obniżając mimo wszystko wartości użytkowej produktu.
- W przypadku jakichkolwiek niejasności związanych z obsługą lub konserwacją urządzenia prosimy o kontakt z działem serwisowym producenta/dystrybutora (MEVA-POL s.r.o., tel.: +48 68 451 88 58).
- Producent udziela gwarancji na okres 24 miesięcy od daty sprzedaży.

Producent

P.A.C. INTERNATIONAL SRL, Via Galvani 34/36, 25020 Flero BS, Italia

Naprawy i serwis

Naprawy gwarancyjne i pozagwarancyjne niniejszego produktu wykonuje producent/dystrybutor:

MEVA-POL s.r.o.

ul. Kościuszki 5B

66-008 Świdnica k/ Zielonej Góry

Polska

Tel.: +48 68 451 88 58

E-mail: meva.pol@meva.eu

Internet: www.meva-pol.com

Informacje dotyczące sprzedaży

Adres sklepu:

.....

.....

Data sprzedaży:

.....

Pieczęć sklepu

.....

Podpis sprzedawcy